

EasySep™ 人 CD4+CD127lowCD25+ 调节性T细胞分选试剂盒

可处理 1 x 10⁹ 个细胞

产品号 #18063

正选

文档号 #10000032499 | 版本00



Scientists Helping Scientists™ | WWW.STEMCELL.COM

电话: 400 885 9050

E-MAIL: INFO.CN@STEMCELL.COM

产品介绍

从新鲜或冻存的人外周血单个核细胞 (PBMCs) 或白细胞单采样本中分离出人CD4+CD127lowCD25+调节性T细胞 (Tregs)。

- 在短至1小时内分离出高纯度的人CD4+CD127lowCD25+ Treg
- 无需清洗即可去除EasySep™ Releasable RapidSpheres™
- 可选从同一样本中分离CD4+CD25-应答T细胞

首先, 通过使用EasySep™ Releasable RapidSpheres™的免疫磁珠无柱正选分离CD25+细胞。随后, 结合在EasySep™ 所分离CD25+细胞上的磁珠被解离去除, 非Treg细胞也一并被去除。最终分选后的细胞中含有高表达FOXP3的高纯度CD4+CD127lowCD25+细胞, 可立即用于下游应用。也可同时分离CD4+CD25-应答T细胞以进行功能研究。使用该EasySep™ 试剂盒分选之后, 细胞表面仍结合有抗体复合物, 并可能与Brilliant Violet™ 偶联的抗体、聚乙二醇修饰的蛋白质或其他化学相关配体相互作用。

包含组分

| 组分名称 | 组分号# | 规格 | 储存方式 | 效期 | 成分 |
|---|----------|----------|--------------------|----------|--|
| EasySep™ 人CD25正选抗体混合物 | 18063C.1 | 1 x 1 mL | 2 - 8°C 储存。 勿冷冻 | 具体效期请见标签 | 保存在含0.1% BSA PBS中的单克隆抗体混合物。包含Fc受体阻断抗体。 |
| EasySep™ 人CD4+ T细胞富集抗体混合物 | 19052C.2 | 1 x 1 mL | 2 - 8°C 储存。 勿冷冻 | 具体效期请见标签 | 保存在PBS中的单克隆抗体混合物。 |
| EasySep™ 人CD127high去除抗体混合物 | 19233C | 1 x 1 mL | 2 - 8°C 储存。 勿冷冻 | 具体效期请见标签 | 保存在含0.1% BSA PBS中的单克隆抗体混合物。 |
| EasySep™ Releasable RapidSpheres™ 50201 | 50201 | 1 x 1 mL | 2 - 8°C 储存。 勿冷冻 | 具体效期请见标签 | 保存在水中的磁珠悬浮液 |
| EasySep™ Dextran RapidSpheres™ 50100+ | 50100 | 2 x 1 mL | 2 - 8°C 储存。 勿冷冻 | 具体效期请见标签 | 保存在水中的磁珠悬浮液 |
| EasySep™ Release缓冲液 | 20145 | 2 x 1 mL | 2 - 8°C 储存。 勿冷冻 | 具体效期请见标签 | 用于正选后从细胞上解离Releasable RapidSpheres™的缓冲液。 |

BSA - 牛血清白蛋白; PBS - 磷酸盐缓冲液

‡ 若您使用的是Easy 50 EasySep™磁极, 请通过info.cn@stemcell.com联系我们, 申请额外的2管EasySep™ Dextran RapidSpheres™ 50100。

试剂盒组分可在室温 (15 - 25°C) 下运输, 但应按照上述说明进行储存。

样本制备

有关可用的新鲜和冻存样本，请参见 www.stemcell.com/primarycells。

外周血

通过在密度梯度离心液 (如Lymphoprep™, 产品号 #18060) 上离心, 从全血中制备外周血单个核细胞 (PBMC) 悬液。如需更快地制备PBMC, 可以使用SepMate™ RUO (产品号 #86450/86415) 或SepMate™ IVD* (产品号 #85450/85415) 细胞分选管。

如果使用冻存的PBMC (例如: 人外周血单个核细胞, 冻存, 产品号#70025), 在室温 (15 - 25°C) 下用终浓度为100 µg/mL的 DNase I 溶液 (产品号 #07900) 孵育细胞至少15分钟, 再进行标记和分选。使用37 µm 的细胞滤筛 (产品号 #27250) 过滤细胞悬液去除细胞团块, 以获得最佳结果。

制备完成后, 将细胞以 5×10^7 细胞/mL 的浓度重悬于推荐的缓冲液中。

*SepMate™ (IVD) 在特定地区作为体外诊断设备使用, 其预期用途是通过密度梯度离心法从全血或骨髓中分离单个核细胞 (MNCs)。SepMate™在符合21 CFR 820 标准的cGMP质量管理体系下生产。在其他所有地区, SepMate™仅限于研究用途 (RUO)。

白细胞单采术样本

通过添加等体积的推荐缓冲液或含有2%胎牛血清 (FBS) 的PBS来清洗外周血白细胞单采术样本。在室温 (15 - 25°C) 下以300 x g 离心10分钟。去除上清液, 并将细胞以 5×10^7 细胞/mL 的浓度重悬于推荐的缓冲液中。

推荐缓冲液

EasySep™ 缓冲液 (产品号 #20144) 或含2% FBS和1 mM EDTA的PBS。缓冲液应该不含Ca⁺⁺和Mg⁺⁺。

使用指南 – EasySep™ 手动实验流程

请参阅第2页了解样本制备和推荐缓冲液。有关每种磁极的详细使用方法，请参阅表1与表4。

表1.EasySep™人 CD4+CD127lowCD25+ 调节性T细胞分选试剂盒操作流程

| | | EASYSEPTM 磁极 | |
|------------|--|---|---|
| 步骤 | 说明 |  EasySep™ (产品号 #18000) |  “The Big Easy” (产品号 #18001) |
| 1 | 按指定细胞浓度制备样本，样本体积在范围内。 | 5 x 10 ⁷ 细胞/mL 0.25 - 2 mL | 5 x 10 ⁷ 细胞/mL 0.5 - 6 mL |
| | 将样本添加到所需的试管中。 | 5 mL (12 x 75 mm) 聚苯乙烯流式管 (如: 产品号 #38007) | 14 mL (17 x 95 mm) 聚苯乙烯流式管 (如: 产品号 #38008) |
| 2 | 在样本中加入CD25正选抗体混合物。 注意: 不要涡旋抗体混合物。 | 50 µL/mL 样本 | 50 µL/mL 样本 |
| | 混匀并孵育。 | 室温孵育5分钟 | 室温孵育5分钟 |
| 3 | 涡旋Releasable RapidSpheres™。 注意: 磁珠应呈均匀分散状态。 | 30 秒 | 30 秒 |
| | 将Releasable RapidSpheres™ 加到样本中并混匀。 | 30 µL/mL 样本 | 30 µL/mL 样本 |
| 4 | 在样本中加入CD4+ T细胞富集抗体混合物。 注意: 不要涡旋抗体混合物。 | 50 µL/mL 样本 | 50 µL/mL 样本 |
| | 混匀并孵育。 | 室温孵育5分钟 | 室温孵育5分钟 |
| 5 | 添加推荐缓冲液，将样本定容至指定体积。 通过轻轻上下吹吸2 - 3次来混匀。 | 定容至2.5 mL | · 若样本 ≤ 4 mL，定容至5 mL · 若样本 > 4 mL，定容至10 mL |
| | 将试管（不加盖）放入磁极中并孵育。 | 室温孵育10分钟 | 室温孵育10分钟 |
| 6 | 拿起磁极，以一个连续的动作翻转磁极和试管*， 倾倒入清液至一个新的试管中。 | 使用新的5 mL 流式管。 如果需要，可保留上清液用于分离CD4+CD25-应答T细胞（表3） | 使用新的14 mL 流式管。 如果需要，可保留上清液用于分离CD4+CD25-应答T细胞（表3） |
| 7 | 从磁极中取出试管，并使用推荐缓冲液将样本定容 至指定体积。通过轻轻上下吹吸2 - 3次来混匀。 | 定容至2.5 mL | · 若样本 ≤ 4 mL，定容至5 mL · 若样本 > 4 mL，定容至10 mL |
| | 将试管（不加盖）放入磁极中并孵育。 | 室温孵育5分钟 | 室温孵育5分钟 |
| 8 | 拿起磁极，以一个连续的动作翻转磁极和试管*， 倾倒入清液。 | 弃去上清液 | 弃去上清液 |
| 9 | 重复以上步骤。 | 再重复两次步骤7和8 (总共进行1次10分钟和3次5分钟的分选) | 再重复两次步骤7和8 (总共进行1次10分钟和3次5分钟的分选) |
| 继续步骤10，下一页 | | 继续步骤10，下一页 | 继续步骤10，下一页 |

| | | EASYSEPTM 磁极 | |
|----|--|---|---|
| 步骤 | 说明 (续) |  EasySep™ (产品号 #18000) |  “The Big Easy” (产品号 #18001) |
| 10 | 从磁极中取出试管，并使用推荐缓冲液将样本定容至指定体积。通过轻轻上下吹吸2 - 3次来混匀。请确保从管壁上收集细胞。 | 与起始样本体积相同（即：与步骤1中使用的体积相同） | 与起始样本体积相同（即：与步骤1中使用的体积相同） |
| 11 | 在样本中加入Release缓冲液。 | 100 µL/mL 样本 | 100 µL/mL 样本 |
| | 混匀。 | 用力吹吸5次以上 | 用力吹吸5次以上 |
| 12 | 在样本中加入CD127high去除抗体混合物 注意：不要涡旋抗体混合物。 | 50 µL/mL 样本 | 50 µL/mL 样本 |
| | 混匀并孵育。 | 室温孵育5分钟 | 室温孵育5分钟 |
| 13 | 涡旋Dextran RapidSpheres™。 注意：磁珠应呈均匀分散状态。 | 30 秒 | 30 秒 |
| 14 | 将Dextran RapidSpheres™ 加到样本中。 | 10 µL/mL 样本 | 10 µL/mL 样本 |
| | 混匀并孵育。 | 室温孵育5分钟 | 室温孵育5分钟 |
| 15 | 添加推荐缓冲液，将样本定容至指定体积。 通过轻轻上下吹吸2 - 3次来混匀。 | 定容至2.5 mL | · 若起始样本≤ 4 mL，定容至5 mL · 若起始样本> 4 mL，定容至10 mL |
| | 将试管（不加盖）放入磁极中并孵育。 | 室温孵育5分钟 | 室温孵育5分钟 |
| 16 | 拿起磁极，以一个连续的动作翻转磁极和试管*， 倾倒入富集的细胞悬液至一个新的试管中。 | 分选后的细胞在新试管中可立即用于下游应用 | 分选后的细胞在新试管中可立即用于下游应用 |

RT - 室温 (15 - 25°C)

*保持磁极和流式管倒置 2 - 3秒，然后翻转回直立位置。不要摇晃或擦拭掉仍可能挂在管口的任何液滴。

表2.EasySep™人CD4+CD127lowCD25+调节性T细胞分选试剂盒操作流程

| | | EASYSEP™ 磁极 | | |
|------------|---|--|---|---|
| 步骤 | 说明 | EasyEights™ (产品号 #18103) | | Easy 50 (产品号 #18002) |
| | | 5 mL 流式管 | 14 mL 流式管 | |
| 1 | 按指定细胞浓度制备样本，样本体积在范围内。 | 5 x 10 ⁷ 细胞/mL 0.25 - 2 mL | 5 x 10 ⁷ 细胞/mL 0.5 - 6 mL | 5 x 10 ⁷ 细胞/mL 5 - 40 mL |
| | 将样本添加到所需的试管中。 | 5 mL (12 x 75 mm) 聚苯乙烯流式管 (例如产品号 #38007) | 14 mL (17 x 95 mm) 聚苯乙烯流式管 (例如产品号 #38008) | 50 mL (30 x 115 mm) 锥形管 (如: 产品号 #38010) |
| 2 | 在样本中加入CD25正选抗体混合物。 注意：不要涡旋抗体混合物。 | 50 µL/mL 样本 | 50 µL/mL 样本 | 50 µL/mL 样本 |
| | 混匀并孵育。 | 室温孵育5分钟 | 室温孵育5分钟 | 室温孵育5分钟 |
| 3 | 涡旋Releasable RapidSpheres™。 注意：磁珠应呈均匀分散状态。 | 30 秒 | 30 秒 | 30 秒 |
| | 将Releasable RapidSpheres™加到样本中并混匀。 | 30 µL/mL 样本 | 30 µL/mL 样本 | 30 µL/mL 样本 |
| 4 | 在样本中加入CD4+ T细胞富集抗体混合物。 注意：不要涡旋抗体混合物。 | 50 µL/mL 样本 | 50 µL/mL 样本 | 50 µL/mL 样本 |
| | 混匀并孵育。 | 室温孵育5分钟 | 室温孵育5分钟 | 室温孵育5分钟 |
| 5 | 添加推荐缓冲液，将样本定容至指定体积。 通过轻轻上下吹吸2 - 3次来混匀。 | 定容至2.5 mL | · 若样本 ≤ 4 mL，定容至5 mL · 若样本 > 4 mL，定容至10 mL | · 若样本 ≤ 20 mL，定容至 25 mL · 若样本 > 20 mL，定容至 50 mL |
| | 将试管（不加盖）放入磁极中并孵育。 | 室温孵育10分钟 | 室温孵育10分钟 | 室温孵育10分钟 |
| 6 | 小心地吸出**（切勿倾倒）上清液至一个新的试管。 | 使用新的5 mL 流式管。 如果需要，可保留上清液用于分离CD4+CD25- 应答T细胞（表4） | 使用新的14 mL 流式管。 如果需要，可保留上清液用于分离CD4+CD25- 应答T细胞（表4） | 使用新的50 mL 锥形管 |
| 7 | 涡旋Releasable RapidSpheres™。 注意：磁珠应呈均匀分散状态。 | --- | --- | 30 秒 |
| 8 | 将Releasable RapidSpheres™ 加到新试管里的上清液中。 | --- | --- | 15 µL/mL 起始样本体积 |
| | 混匀并孵育。 | --- | --- | 室温孵育4分钟 |
| 9 | 小心地将上清液移液**（切勿倾倒）至磁极中的试管里并孵育。 | --- | --- | 室温孵育10分钟 |
| | 小心地吸出**（切勿倾倒）上清液至一个新的试管。 | --- | --- | 使用新的50 mL 锥形管。 如果需要，可保留上清液用于分离CD4+CD25- 应答T细胞（表4） |
| 继续步骤10，下一页 | | 继续步骤10，下一页 | 继续步骤10，下一页 | 继续步骤10，下一页 |

| | | EASYSEP™ 磁极 | | |
|----|---|---------------------------------------|---|--|
| 步骤 | 说明 (续) | EasyEights™ (产品号 #18103) | | Easy 50 (产品号 #18002) |
| | | 5 mL 流式管 | 14 mL 流式管 | |
| 10 | 从磁极中取出试管, 并使用推荐缓冲液将样本定容至指定体积。通过轻轻上下吹吸2 - 3次来混匀。 | 定容至2.5 mL | · 若样本 ≤ 4 mL, 定容至5 mL · 若样本 > 4 mL, 定容至10 mL | · 若样本 ≤ 20 mL, 定容至25 mL · 若样本 > 20 mL, 定容至50 mL |
| | 将试管 (不加盖) 放入磁极中并孵育。 | 室温孵育5分钟 | 室温孵育5分钟 | 室温孵育10分钟 |
| 11 | 小心地吸取** (切勿倾倒) 上清液。 | 弃去上清液 | 弃去上清液 | 弃去上清液 |
| 12 | 重复以上步骤。 | 再重复两次步骤10和11 (总共进行1次10分钟和3次5分钟的分选) | 再重复两次步骤10和11 (总共进行1次10分钟和3次5分钟的分选) | 步骤10和11 (总共进行4次10分钟的分选) |
| 13 | 从磁极中取出试管, 并使用推荐缓冲液将样本定容至指定体积。通过轻轻上下吹吸2 - 3次来混匀。请确保从管壁上收集细胞。 | 与起始样本体积相同 (即: 与步骤1中使用的体积相同) | 与起始样本体积相同 (即: 与步骤1中使用的体积相同) | 与起始样本体积相同 (即: 与步骤1中使用的体积相同) |
| 14 | 在样本中加入Release 缓冲液。 | 100 μL/mL 样本 | 100 μL/mL 样本 | 100 μL/mL 样本 |
| | 混匀。 | 用力吹吸5次以上 | 用力吹吸5次以上 | 用力吹吸5次以上 |
| 15 | 在样本中加入CD127high去除抗体混合物 注意: 不要涡旋抗体混合物。 | 50 μL/mL 样本 | 50 μL/mL 样本 | 50 μL/mL 样本 |
| | 混匀并孵育。 | 室温孵育5分钟 | 室温孵育5分钟 | 室温孵育5分钟 |
| 16 | 涡旋Dextran RapidSpheres™。 注意: 磁珠应呈均匀分散状态。 | 30 秒 | 30 秒 | 30 秒 |
| 17 | 将Dextran RapidSpheres™ 加到样本中。† | 10 μL/mL 样本 | 10 μL/mL 样本 | 20 μL/mL 样本 |
| | 混匀并孵育。 | 室温孵育5分钟 | 室温孵育5分钟 | 室温孵育5分钟 |
| 18 | 添加推荐缓冲液, 将样本定容至指定体积。 通过轻轻上下吹吸2 - 3次来混匀。 | 定容至2.5 mL | · 若样本 ≤ 4 mL, 定容至5 mL · 若样本 > 4 mL, 定容至10 mL | · 若样本 ≤ 20 mL, 定容至25 mL · 若样本 > 20 mL, 定容至50 mL |
| | 将试管 (不加盖) 放入磁极中并孵育。 | 室温孵育5分钟 | 室温孵育5分钟 | 室温孵育10分钟 |
| 19 | 小心地吸出** (切勿倾倒) 富集的细胞悬液至一个新的试管。 | 分选后的细胞在新试管中可立即用于下游应用 | 分选后的细胞在新试管中可立即用于下游应用 | 分选后的细胞在新试管中可立即用于下游应用 |

RT- 室温 (15 - 25°C)



† 若您使用的是Easy 50 EasySep™ 磁极, 请通过info.cn@stemcell.com联系我们, 申请额外的2管EasySep™ Dextran RapidSpheres™ 50100。

** 使用一个移液管一次收集所有富集的细胞悬液 (例如, 对于EasyEights™ 5 mL 流式管, 使用一个2 mL 血清移液管 [产品号 #38002]; 对于EasyEights™ 14 mL 流式管, 使用一个10 mL 血清移液管 [产品号 #38004])。

表3.可选：人CD4+CD25-应答T细胞富集操作流程

| 步骤 | 说明 | EASYSEP™ 磁极 | |
|----|---|--|---|
| | |  EasySep™(产品号 #18000) | "The Big Easy" (产品号 #18001)  |
| 1 | 确保细胞在所需的试管中。 | 表1第6步中的上清液必须置于5 mL (12 x 75 mm) 聚苯乙烯流式管中 (例如产品号 #38007) | 表1第6步中的上清液必须置于14 mL (17 x 95 mm) 聚苯乙烯流式管中 (例如产品号 #38008) |
| 2 | 涡旋Dextran RapidSpheres™。 注意：磁珠应呈均匀分散状态 | 30 秒 | 30 秒 |
| 3 | 将Dextran RapidSpheres™ 加到样本中混匀。 | 90 µL/mL 起始样本体积 (参见表1, 步骤1) | 90 µL/mL 起始样本体积 (参见表1, 步骤1) |
| | 混匀并孵育。 | 室温孵育5分钟 | 室温孵育5分钟 |
| 4 | 将试管 (不加盖) 放入磁极中并孵育。 | 室温孵育5分钟 | 室温孵育5分钟 |
| 5 | 拿起磁极, 以一个连续的动作翻转磁极和试管*, 倾倒入上清液至一个新的试管中。 | 使用新的5 mL 流式管 | 使用新的14 mL 流式管 |
| 6 | 从磁极中取出试管。将新的试管 (不加盖) 放入磁极中并孵育以进行第二次分选。 | 室温孵育1分钟 | 室温孵育1分钟 |
| 7 | 拿起磁极, 以一个连续的动作翻转磁极和试管*, 倾倒入富集的细胞悬液至一个新的试管中。 | 分选后的细胞可立即用于下游应用 | 分选后的细胞可立即用于下游应用 |

表4.可选：人CD4+CD25-应答T细胞富集操作流程

| 步骤 | 说明 | EASYSEP™ 磁极 | | |
|----|---|--|---|---|
| | |  EasyEight™ (产品号 #18103) |  Easy 50 (产品号 #18002) | |
| | | 5 mL 流式管 | 14 mL 流式管 | |
| 1 | 确保细胞在所需的试管中。 | 表2第6步中的上清液必须置于5 mL (12 x 75 mm) 聚苯乙烯流式管中 (例如产品号 #38007) | 表2第6步中的上清液必须置于14 mL (17 x 95 mm) 聚苯乙烯流式管中 (例如产品号 #38008) | 表2第9步中的上清液必须置于50 mL (30 x 115 mm) 锥形管中 (例如产品号 #38010) |
| 2 | 涡旋Dextran RapidSpheres™。 注意：磁珠应呈均匀分散状态 | 30 秒 | 30 秒 | 30 秒 |
| 3 | 将Dextran RapidSpheres™ 加到样本中。† | 90 µL/mL起始样本体积 (参见表2, 步骤1) | 90 µL/mL起始样本体积 (参见表2, 步骤1) | 180 µL/mL起始样本体积 (参见表2, 步骤1) |
| | 混匀并孵育。 | 室温孵育5分钟 | 室温孵育5分钟 | 室温孵育5分钟 |
| 4 | 将试管 (不加盖) 放入磁极中并孵育。 | 室温孵育5分钟 | 室温孵育5分钟 | 室温孵育10分钟 |
| 5 | 小心地吸出** (切勿倾倒) 富集的细胞悬液至一个新的试管。 | 使用新的5 mL 流式管 | 使用新的14 mL 流式管 | 使用新的50 mL 锥形管 |
| 6 | 从磁极中取出试管。将新的试管 (不加盖) 放入磁极中并孵育以进行第二次分选。 | 室温孵育5分钟 | 室温孵育5分钟 | 室温孵育10分钟 |
| 7 | 小心地吸出** (切勿倾倒) 富集的细胞悬液至一个新的试管。 | 分选后的细胞可立即用于下游应用 | 分选后的细胞可立即用于下游应用 | 分选后的细胞可立即用于下游应用 |

†若您使用的是Easy 50 EasySep™ 磁极, 请通过info.cn@stemcell.com联系我们, 申请额外的2管EasySep™ Dextran RapidSpheres™ 50100。

注意事项和提示

如果使用先前冻存的 PBMCs，则只能使用 EasySep™ 或“The Big Easy” EasySep™ 磁极进行细胞分选。

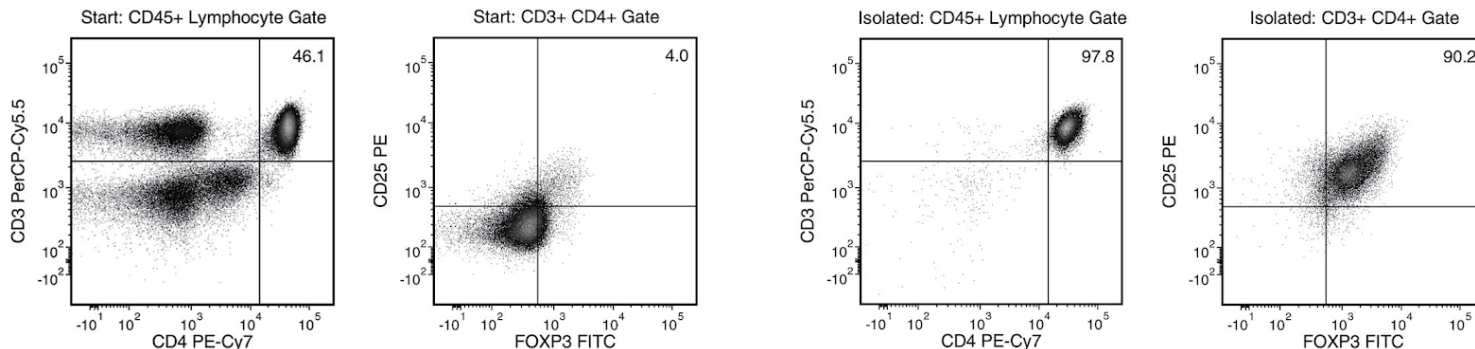
纯度评估

EasySep™人CD25正选抗体混合物中的CD25抗体克隆识别CD25抗原的表位B，可能会阻断一些用于流式细胞术评估纯度的CD25抗体克隆。要通过流式细胞术评估分选后的细胞纯度，请使用以下克隆号的流式抗体：

- 抗人CD3抗体，克隆UCHT1（产品号 #60011；可选），以及
- 抗人CD4抗体，克隆RPA-T4（产品号 #100-0307），以及
- 抗人CD25抗体，克隆2A3（产品号 #60153），该克隆识别CD25抗原的表位A，以及
- 抗人CD45抗体，克隆HI30（产品号 #60018；可选），以及
- 抗人CD127抗体，克隆hIL-7R-M21，以及
- 抗人FOXP3抗体，克隆206D

注意：在使用Brilliant Violet™ 偶联抗体进行流式细胞仪或荧光显微镜分析之前，需要在EasySep™ Release分选的细胞上仔细滴定Brilliant Violet™ 偶联抗体。使用Brilliant Violet™ 偶联抗体进行纯度评估时，建议使用BD Horizon Brilliant™ 染色缓冲液以减少非特异性相互作用。如需了解更多信息，请参阅生产厂商的说明或通过info.cn@stemcell.com与我们联系。

实验数据



起始样本为新鲜或先前冻存的PBMC，分选后的调节性T细胞含量 (CD4+CD25+FOXP3+) 通常为 $85.0 \pm 4.8\%$ （平均值±标准差）。在上述实验中，起始样本和分选后的目的细胞纯度分别为1.8%和88.2%。

产品仅供研究使用。除非另行说明，不可用于人或动物的诊断或治疗。若想了解更多关于产品质量和合规的信息，请访问WWW.STEMCELL.COM/COMPLIANCE。

版权所有© STEMCELL Technologies Inc. 2025。保留一切权利，包括图形和图像。STEMCELL Technologies及其设计及徽标，以及Scientists Helping Scientists、EasyEights、EasySep、RoboSep和RapidSpheres均是STEMCELL Technologies Canada Inc.的商标。Lymphoprep是Serumwerk Bernburg AG的商标。Brilliant Violet是Sirigen Group Ltd的商标。BD Horizon Brilliant是Becton, Dickinson and Company的商标。其它商标为各自持有人的产权。STEMCELL尽力确保STEMCELL及其供应商提供的信息正确无误，对此类信息的准确性或完整性不作任何保证或声明。