

EasySep™人中央和效应记忆 CD8+ T 细胞分选试剂盒

可处理 1×10^9 个细胞

产品号 #17869

正选

文档号 #1000035707 | 版本00



Scientists Helping Scientists™ | WWW.STEMCELL.COM

电话: 400 885 9050

E-MAIL: INFO.CN@STEMCELL.COM

产品介绍

通过免疫磁珠正选, 从新鲜的外周血单个核细胞 (PBMC) 或洗涤的白细胞单采样本中分离高纯度的中央 (CD3+CD8+CD45RO+CD62L+) 和效应 (CD3+CD8+CD45RO+CD62L-) 记忆CD8+ T细胞。

- 操作简单且无需分离柱
- 纯度高达 93%
- 无需清洗去除EasySep™ Releasable RapidSpheres™ 可解离磁珠

首先, 通过使用抗体复合物和EasySep™ Releasable RapidSpheres™的无柱免疫磁珠正选来分选CD62L+细胞。接着, 结合在通过EasySep™分离的CD62L+细胞上的磁珠被解离, 并通过抗体复合物和EasySep™ Dextran RapidSpheres™ 去除CD45RA+和非CD8+ T 细胞。使用抗体复合物和EasySep™ Dextran RapidSpheres™从CD62L-细胞中分离效应记忆CD8+ T 细胞。使用该EasySep™ Release试剂盒分选之后, 细胞表面仍结合有抗体复合物, 并可能与Brilliant Violet™偶联的抗体、聚乙二醇修饰的蛋白质或其他化学相关配体相互作用。

包含组分

组分名称	组分号#	规格	储存方式	效期	成分
EasySep™ Release人 CD62L 正选抗体混合物	17756C	1 x 1 mL	2 - 8°C 储存。 勿冷冻	具体效期请见标签	保存在含0.1% BSA的PBS中的单克隆抗体混合物。
EasySep™人记忆 CD8+ T细胞分选抗体混合物	17869C	1 x 0.5 mL	2 - 8°C 储存。 勿冷冻	具体效期请见标签	保存在PBS中的单克隆抗体混合物。
EasySep™ Releasable RapidSpheres™ 50201磁珠	50201	1 x 1 mL	2 - 8°C 储存。 勿冷冻	具体效期请见标签	保存在水中的磁珠悬浮液。
EasySep™ Dextran RapidSpheres™ 50102磁珠	50102	1 x 1 mL	2 - 8°C 储存。 勿冷冻	具体效期请见标签	保存在水中的磁珠悬浮液。
EasySep™ Release缓冲液	20145	1 x 1 mL	2 - 8°C 储存。 勿冷冻	具体效期请见标签	用于正选后从细胞上解离 Releasable RapidSpheres™磁珠的缓冲液。

BSA - 牛血清白蛋白; PBS - 磷酸盐缓冲液

试剂盒组分可在室温 (15 - 25°C) 下运输, 但应按照上述说明进行储存。

样本制备

外周血样本
使用密度梯度离心液 (如Lymphoprep™, 产品号 #18060) 进行离心, 从全血中制备外周血单个核细胞 (PBMC) 悬液。如需更快地制备PBMC, 可以使用SepMate™ RUO (产品号#86450/86415) 或SepMate™ IVD* (产品号 #85450/85415) 细胞离心管。制备完成后, 将细胞以 1×10^8 细胞/mL 的浓度重悬于推荐的缓冲液中。

* SepMate™ (IVD) 在特定地区作为体外诊断设备使用, 其预期用途是通过密度梯度离心法从全血或骨髓中分离单个核细胞 (MNCs)。SepMate™在符合21 CFR 820标准的cGMP质量管理体系下生产。在其他所有地区, SepMate™仅限于研究用途 (RUO)。

白细胞单采样本
通过添加等体积的推荐缓冲液或含有2%胎牛血清 (FBS) 的PBS来清洗外周血白细胞单采样本。在室温 (15 - 25°C) 下以 $500 \times g$ 离心10分钟。如果分离效应记忆CD8+ T 细胞, 请用氯化铵溶液 (产品号 #07800) 裂解红细胞 (RBCs)。如果需要去除血小板, 请关闭离心机刹车, 以 $120 \times g$ 离心 10 分钟。去除上清液, 并将细胞以 1×10^8 细胞/mL 的浓度重悬于推荐的缓冲液中。

注: CD62L表达可能会因抗原脱落而丢失。为了达到最佳使用效果, 请使用24小时内收集的样本。请勿使用冻存样本。



推荐缓冲液

EasySep™ 缓冲液 (产品号 #20144) 或含 2% FBS和1 mM EDTA的PBS。缓冲液应该不含Ca++和Mg++。

使用指南–EasySep™手动实验流程

请参阅第1页了解样本制备和推荐缓冲液。有关每种磁极的详细使用方法，请参阅表1和表2。

表1.EasySep™人中央记忆 CD8+ T 细胞分选操作流程

		EASYSEPTM 磁极	
步骤	说明	 EasySep™ (产品号 #18000)	 “The Big Easy” (产品号 #18001)
1	在一定样本体积范围内，按指定细胞浓度制备样本。	1 x 10 ⁸ 细胞/mL 0.5 - 2 mL	1 x 10 ⁸ 细胞/mL 1 - 8 mL
	将样本添加到所需的试管中。	5 mL (12 x 75 mm) 聚苯乙烯流式管 (如: 产品号 #38007)	14 mL (17 x 95 mm) 聚苯乙烯流式管 (如: 产品号 #38008)
2	在样本中加入CD62L正选抗体混合物。	100 µL/mL 样本	100 µL/mL 样本
	混匀并孵育。	室温孵育5分钟	室温孵育5分钟
3	涡旋Releasable RapidSpheres™磁珠。 注意：磁珠应呈均匀分散状态。	30 秒	30 秒
4	将Releasable RapidSpheres™磁珠加到样本中。	100 µL/mL 样本	100 µL/mL 样本
	混匀并孵育。	室温孵育3分钟	室温孵育3分钟
5	添加推荐的缓冲液，将样本定容至指定体积。 通过轻轻上下吹吸 2 - 3 次来混匀。	<ul style="list-style-type: none"> ●若样本 < 1 mL，定容至 1.25 mL ●若样本 ≥ 1 mL，定容至 2.5 mL 	<ul style="list-style-type: none"> ●若样本 < 2 mL，定容至 2.5 mL ●若样本 ≥ 2 - 4 mL，定容至 5 mL ●若样本 > 4 mL，定容至 10 mL
	将试管（不加盖）放入磁极中并孵育。	室温孵育5分钟	室温孵育5分钟
6	拿起磁极，以一个连续的动作翻转磁极和流式管*， 倾倒入上清液。从磁极上取下试管； 试管中含有分选后的细胞。	如果需要，可保留上清液用于分离效应记忆CD8+ T细胞（表3）	如果需要，可保留上清液用于分离效应记忆CD8+ T细胞（表3）
7	添加推荐的缓冲液，将样本定容至指定体积。 通过轻轻上下吹吸 2 - 3 次来混匀。	<ul style="list-style-type: none"> ●若样本 < 1 mL，定容至 1.25 mL ●若样本 ≥ 1 mL，定容至 2.5 mL 	<ul style="list-style-type: none"> ●若样本 < 2 mL，定容至 2.5 mL ●若样本 ≥ 2 - 4 mL，定容至 5 mL ●若样本 > 4 mL，定容至 10 mL
	将试管（不加盖）放入磁极中并孵育。	室温孵育5分钟	室温孵育5分钟
8	拿起磁极，以一个连续的动作翻转磁极和流式管*， 倾倒入上清液。从磁极上取下试管； 试管中含有分选后的细胞。	弃去上清液	弃去上清液
继续步骤 9，下一页		继续步骤 9，下一页	继续步骤 9，下一页

RT - 室温 (15 - 25°C)

* 保持磁极和流式管倒置 2 - 3秒，然后恢复直立。不要摇晃或者擦拭掉仍可能挂在管口的任何液滴。

		EASYSEPTM 磁极	
步骤	说明 (续)	 EasySep™ (产品号 #18000)	 “The Big Easy” (产品号 #18001)
9	重复以上步骤。	步骤 7 和 8 (总共进行3次5分钟的分选)	步骤 7 和 8 (总共进行3次5分钟的分选)
10	添加推荐的缓冲液，将样本定容至指定体积。通过轻轻上下吹吸 2 - 3 次来混匀。务必要从试管的侧面收集细胞。	起始样本体积的一半§ (即：步骤 1 中体积的一半)	起始样本体积的一半§ (即：步骤 1 中体积的一半)
11	在样本中加入Release缓冲液并混匀。	100 µL/mL 重悬的样本 不进行孵育，立即进行下一步骤	100 µL/mL 重悬的样本 不进行孵育，立即进行下一步骤
12	将记忆CD8+ T细胞分选抗体混合物添加到样本中。	50 µL /mL 重悬的样本	50 µL /mL 重悬的样本
	混匀并孵育。	室温孵育10分钟	室温孵育10分钟
13	涡旋Dextran RapidSpheres™。 注意：磁珠应呈均匀分散状态。	30 秒	30 秒
	将Dextran RapidSpheres™磁珠加到样本中混匀。	40 µL/mL 重悬的样本 不进行孵育，立即进行下一步骤	40 µL/mL 重悬的样本 不进行孵育，立即进行下一步骤
14	添加推荐的缓冲液，将样本定容至指定体积。通过轻轻上下吹吸 2 - 3 次来混匀。	<ul style="list-style-type: none"> ●若样本 < 1 mL，定容至 1.25 mL ●若样本 ≥ 1 mL，定容至 2.5 mL 	<ul style="list-style-type: none"> ●若样本 < 2 mL，定容至 2.5 mL ●若样本 ≥ 2 - 4 mL，定容至 5 mL ●若样本 > 4 mL，定容至 10 mL
	将试管（不加盖）放入磁极中并孵育。	室温孵育5分钟	室温孵育5分钟
15	拿起磁极，以一个连续的动作翻转磁极和试管*，将富集的手机悬液倾倒入一个新的试管中。	使用新的 5 mL 流式管	使用新的 14 mL 流式管
16	从磁极中取出试管。将新的试管（不加盖）放入磁极中并孵育以进行第二次分选。	室温孵育5分钟	室温孵育5分钟
17	拿起磁极，以一个连续的动作翻转磁极和试管*，将富集的手机悬液倾倒入一个新的试管中。	分选后的细胞可立即用于下游应用	分选后的细胞可立即用于下游应用

RT - 室温 (15 - 25°C)

* 保持磁极和流式管倒置 2 - 3 秒，然后恢复直立。不要摇晃或者擦拭掉仍可能挂在管口的任何液滴。

§ 后续步骤中试剂的添加量取决于重悬后的样本体积。

表2.EasySep™人中央记忆 CD8+ T 细胞分选操作流程

		EASYSEP™ 磁极		
步骤	说明	EasyEights™ (产品号 #18103)		Easy 50 (产品号 #18002)
		5 mL 流式管 	14 mL 流式管 	
1	在一定样本体积范围内，按指定细胞浓度制备样本。	1 x 10 ⁸ 细胞/mL 0.5 - 2 mL	1 x 10 ⁸ 细胞/mL 1 - 8 mL	1 x 10 ⁸ 细胞/mL 10 - 40 mL
	将样本添加到所需的试管中。	5 mL (12 x 75 mm) 聚苯乙烯流式管 (例如: 产品号 #38007)	14 mL (17 x 95 mm) 聚苯乙烯流式管 (例如: 产品号 #38008)	50 mL (30 x 115 mm) 锥形管 (例如: 产品号 #38010)
2	在样本中加入CD62L正选抗体混合物。	100 µL/mL 样本	100 µL/mL 样本	100 µL/mL 样本
	混匀并孵育。	室温孵育5分钟	室温孵育5分钟	室温孵育5分钟
3	涡旋Releasable RapidSpheres™磁珠。 注意: 磁珠应呈均匀分散状态。	30 秒	30 秒	30 秒
4	将Releasable RapidSpheres™磁珠加到样本中。	100 µL/mL 样本	100 µL/mL 样本	100 µL/mL 样本
	混匀并孵育。	室温孵育 3 分钟	室温孵育 3 分钟	室温孵育 3 分钟
5	添加推荐的缓冲液，将样本定容至指定体积。 通过轻轻上下吹吸 2 - 3 次来混匀。	<ul style="list-style-type: none"> ●若样本 < 1 mL，定容至 1.25 mL ●若样本 ≥ 1 mL，定容至 2.5 mL 	<ul style="list-style-type: none"> ●若样本 < 2 mL，定容至 2.5 mL ●若样本 ≥ 2 - 4 mL，定容至 5 mL ●若样本 > 4 mL，定容至 10 mL 	<ul style="list-style-type: none"> ●若样本 ≤ 20 mL，定容至 25 mL ●若样本 > 20 mL，定容至 50 mL
	将试管（不加盖）放入磁极中并孵育。	室温孵育10分钟	室温孵育 10 分钟	室温孵育10分钟
6	小心地吸取**（切勿倾倒）上清液。	如果需要，可保留上清液用于分离效应记忆 CD8+ T细胞（表 4）	如果需要，可保留上清液用于分离效应记忆 CD8+ T细胞（表 4）	如果需要，可保留上清液用于分离效应记忆 CD8+ T细胞（表 4）
7	从磁极中取出试管，并使用推荐的缓冲液将样本定容至指定体积。通过轻轻吹打2 - 3次来混匀。	<ul style="list-style-type: none"> ●若样本 < 1 mL，定容至 1.25 mL ●若样本 ≥ 1 mL，定容至 2.5 mL 	<ul style="list-style-type: none"> ●若样本 < 2 mL，定容至 2.5 mL ●若样本 ≥ 2 - 4 mL，定容至 5 mL ●若样本 > 4 mL，定容至 10 mL 	<ul style="list-style-type: none"> ●若样本 ≤ 20 mL，定容至 25 mL ●若样本 > 20 mL，定容至 50 mL
	将试管（不加盖）放入磁极中并孵育。	室温孵育10分钟	室温孵育10分钟	室温孵育10分钟
8	小心地吸取**（切勿倾倒）上清液。	弃去上清液	弃去上清液	弃去上清液
9	重复以上步骤。	步骤 7 和 8 (总共进行3次10分钟的分选)	步骤 7 和 8 (总共进行3次10分钟的分选)	步骤 7 和 8 (总共进行3次10分钟的分选)
继续步骤 10，下一页		继续步骤 10，下一页	继续步骤 10，下一页	继续步骤 10，下一页

RT - 室温 (15 - 25°C)

** 使用一个移液管一次收集所有的上清液（对于EasyEights™ 5 mL流式管，使用一个 2 mL血清移液管 [产品号 #38002];对于EasyEights™ 14 mL流式管，使用一个10 mL血清移液管[产品号 #38004]）。

		EASYSEPT™ 磁极		
步骤	说明 (续)	EasyEights™ (产品号 #18103)		Easy 50 (产品号 #18002)
		5 mL 流式管	14 mL 流式管	
10	从磁极中取出试管，并使用推荐的缓冲液将样本定容至指定体积。通过轻轻上下吹吸 2 - 3 次来混匀。务必从试管的两侧收集细胞。	起始样本体积的一半§ (即：步骤 1 中体积的一半)	起始样本体积的一半§ (即：步骤 1 中体积的一半)	起始样本体积的一半§ (即：步骤 1 中体积的一半)
11	在样本中加入Release缓冲液并混匀。	100 µL/mL 重悬的样本 不进行孵育，立即进行下一步	100 µL/mL 重悬的样本 不进行孵育，立即进行下一步	100 µL/mL重悬的样本 不进行孵育，立即进行下一步
12	将记忆CD8+ T细胞分选抗体混合物添加到样本中。	50 µL/mL 重悬的样本	50 µL/mL 重悬的样本	50 µL/mL 重悬的样本
	混匀并孵育。	室温孵育 10 分钟	室温孵育 10 分钟	室温孵育 10 分钟
13	涡旋Dextran RapidSpheres™。 注意：磁珠应呈均匀分散状态。	30 秒	30 秒	30 秒
	将Dextran RapidSpheres™磁珠加到样本中混匀。	80 µL/mL 重悬的样本 不进行孵育，立即进行下一步	80 µL/mL 重悬的样本 不进行孵育，立即进行下一步	80 µL/mL 重悬的样本 不进行孵育，立即进行下一步
14	添加推荐的缓冲液，将样本定容至指定体积。 通过轻轻上下吹吸 2 - 3 次来混匀。	<ul style="list-style-type: none"> ●若样本 < 1 mL，定容至 1.25 mL ●若样本 ≥ 1 mL，定容至 2.5 mL 	<ul style="list-style-type: none"> ●若样本 < 2 mL，定容至 2.5 mL ●若样本 ≥ 2 - 4 mL，定容至 5 mL ●若样本 > 4 mL，定容至 10 mL 	<ul style="list-style-type: none"> ●若样本 ≤ 20 mL，定容至 25 mL ●若样本 > 20 mL，定容至 50 mL
	将试管（不加盖）放入磁极中并孵育。	室温孵育 10 分钟	室温孵育 10 分钟	室温孵育 10 分钟
15	小心地吸取**（切勿倾倒）上清液。	使用新的 5 mL流式管	使用新的 14 mL流式管	使用新的 50 mL锥形管
16	从磁极中取出试管。将新的试管（不加盖）放入磁极中并孵育以进行第二次分选。	室温孵育 5 分钟	室温孵育 5 分钟	室温孵育 10 分钟
17	小心地吸出**（切勿倾倒）富集的细胞悬液至一个新的试管。	分选后的细胞可立即用于下游应用	分选后的细胞可立即用于下游应用	分选后的细胞可立即用于下游应用

** 使用一个移液管一次收集所有的上清液（对于EasyEights™ 5 mL流式管，使用一个 2 mL血清移液管 [产品号 #38002];对于EasyEights™ 14 mL流式管，使用一个 10 mL血清移液管[产品号 #38004]）。

§ 后续步骤中试剂的添加量取决于重悬后的样本体积。

表3.人效应记忆 CD8+ T 细胞富集操作流程

		EASYSEPTM 磁极	
步骤	说明	 EasySep™ (产品号 #18000)	 “The Big Easy” (产品号 #18001)
1	确保将细胞放入所需的试管中。	表 1 步骤 6 中的上清液必须置于 5 mL (12 x 75 mm) 聚苯乙烯流式管 (例如: 产品号 #38007) 中。	表 1 步骤 6 中的上清液必须置于 14 mL (17 x 95 mm) 聚苯乙烯流式管 (例如: 产品号 #38008) 中。
	离心细胞并使用推荐的缓冲液重悬至指定体积。通过轻轻上下吹吸 2 - 3 次来混匀。	弃去上清液 起始样本体积的一半§ (即: 表1 步骤1中体积的一半)	弃去上清液 起始样本体积的一半§ (即: 表1 步骤1中体积的一半)
2	将记忆CD8+ T细胞分选抗体混合物添加到样本中。	50 µL/mL 重悬的样本	50 µL/mL 重悬的样本
	混匀并孵育。	室温孵育10分钟	室温孵育10分钟
3	涡旋Dextran RapidSpheres™。 注意: 磁珠应呈均匀分散状态。	30 秒	30 秒
	将Dextran RapidSpheres™磁珠加到样本中混匀。	40 µL/mL 重悬的样本 不进行孵育, 立即进行下一步骤	40 µL/mL 重悬的样本 不进行孵育, 立即进行下一步骤
4	添加推荐的缓冲液, 将样本定容至指定体积。 通过轻轻上下吹吸 2 - 3 次来混匀。	<ul style="list-style-type: none"> ●若样本 < 1 mL, 定容至 1.25 mL ●若样本 ≥ 1 mL, 定容至 2.5 mL 	<ul style="list-style-type: none"> ●若样本 < 2 mL, 定容至 2.5 mL ●若样本 ≥ 2 - 4 mL, 定容至 5 mL ●若样本 > 4 mL, 定容至 10 mL
	将试管 (不加盖) 放入磁极中并孵育。	室温孵育5分钟	室温孵育5分钟
5	拿起磁极, 以一个连续的动作翻转磁极和试管*, 将富集的细胞悬液倾倒入一个新的试管中。	使用新的5 mL管	使用新的14 mL管
6	从磁极中取出试管。将新的试管 (不加盖) 放入磁极中并孵育以进行第二次分选。	室温孵育5分钟	室温孵育5分钟
7	拿起磁极, 以一个连续的动作翻转磁极和试管*, 将富集的细胞悬液倾倒入一个新的试管中。	分选后的细胞可立即用于下游应用	分选后的细胞可立即用于下游应用

* 保持磁极和流式管倒置 2 - 3 秒, 然后恢复直立。不要摇晃或者擦拭掉仍可能挂在管口的任何液滴。

§ 后续步骤中试剂的添加量取决于重悬后的样本体积。

表4.人效应记忆 CD8+ T 细胞富集操作流程

		EASYSEPT™ 磁极		
步骤	说明	EasyEights™ (产品号 #18103)		Easy 50 (产品号 #18002)
		5 mL 流式管	14 mL 流式管	
1	确保将细胞放入所需的试管中。	表 2 步骤 6 中的上清液必须置于 5 mL (12 x 75 mm) 聚苯乙烯流式管 (例如: 产品号 #38007) 中。	表 2 步骤 6 中的上清液必须置于 14 mL (17 x 95 mm) 聚苯乙烯流式管 (例如: 产品号 #38008) 中。	表 2 步骤 6 中的上清液必须置于 50 mL (30 x 115 mm) 锥形管中 (例如: 产品号 #38010) 中。
	离心细胞并使用推荐的缓冲液重悬至指定体积。通过轻轻上下吹吸 2 - 3 次来混匀。	弃去上清液 起始样本体积的一半§ (即: 表2 步骤1中体积的一半)	弃去上清液 起始样本体积的一半§ (即: 表2 步骤1中体积的一半)	弃去上清液 起始样本体积的一半§ (即: 表2 步骤1中体积的一半)
2	将记忆CD8+ T 细胞分选抗体混合物添加到样本中。	50 µL/mL 重悬的样本	50 µL/mL 重悬的样本	50 µL/mL 重悬的样本
	混匀并孵育。	室温孵育 10 分钟	室温孵育 10 分钟	室温孵育 10 分钟
3	涡旋Dextran RapidSpheres™。 注意: 磁珠应呈均匀分散状态。	30 秒	30 秒	30 秒
	将Dextran RapidSpheres™磁珠加到样本中混匀。	80 µL/mL 重悬的样本 不进行孵育, 立即进行下一步骤	80 µL/mL 重悬的样本 不进行孵育, 立即进行下一步骤	80 µL/mL 重悬的样本 不进行孵育, 立即进行下一步骤
4	添加推荐的缓冲液, 将样本定容至指定体积。 通过轻轻上下吹吸 2 - 3 次来混匀。	<ul style="list-style-type: none"> ●若样本 < 1 mL, 定容至 1.25 mL ●若样本 ≥ 1 mL, 定容至 2.5 mL 	<ul style="list-style-type: none"> ●若样本 < 2 mL, 定容至 2.5 mL ●若样本 ≥ 2 - 4 mL, 定容至 5 mL ●若样本 > 4 mL, 定容至 10 mL 	<ul style="list-style-type: none"> ●若样本 ≤ 20 mL, 定容至 25 mL ●若样本 > 20 mL, 定容至 50 mL
	将试管 (不加盖) 放入磁极中并孵育。	室温孵育 10 分钟	室温孵育 10 分钟	室温孵育 10 分钟
5	小心地吸取** (切勿倾倒) 上清液。	使用新的 5 mL 管	使用新的 14 mL 管	使用新的 50 mL 管
6	从磁极中取出试管。将新的试管 (不加盖) 放入磁极中并孵育以进行第二次分选。	室温孵育 5 分钟	室温孵育 5 分钟	室温孵育 5 分钟
7	小心地吸出** (切勿倾倒) 富集的细胞悬液至一个新的试管。	分选后的细胞可立即用于下游应用	分选后的细胞可立即用于下游应用	分选后的细胞可立即用于下游应用

** 使用一个移液管一次收集所有的上清液 (对于EasyEights™ 5 mL流式管, 使用一个 2 mL血清移液管 [产品号 #38002];对于EasyEights™ 14 mL流式管, 使用一个 10 mL血清移液管[产品号 #38004]) 。

§ 后续步骤中试剂的添加量取决于重悬后的样本体积。

注意事项和提示

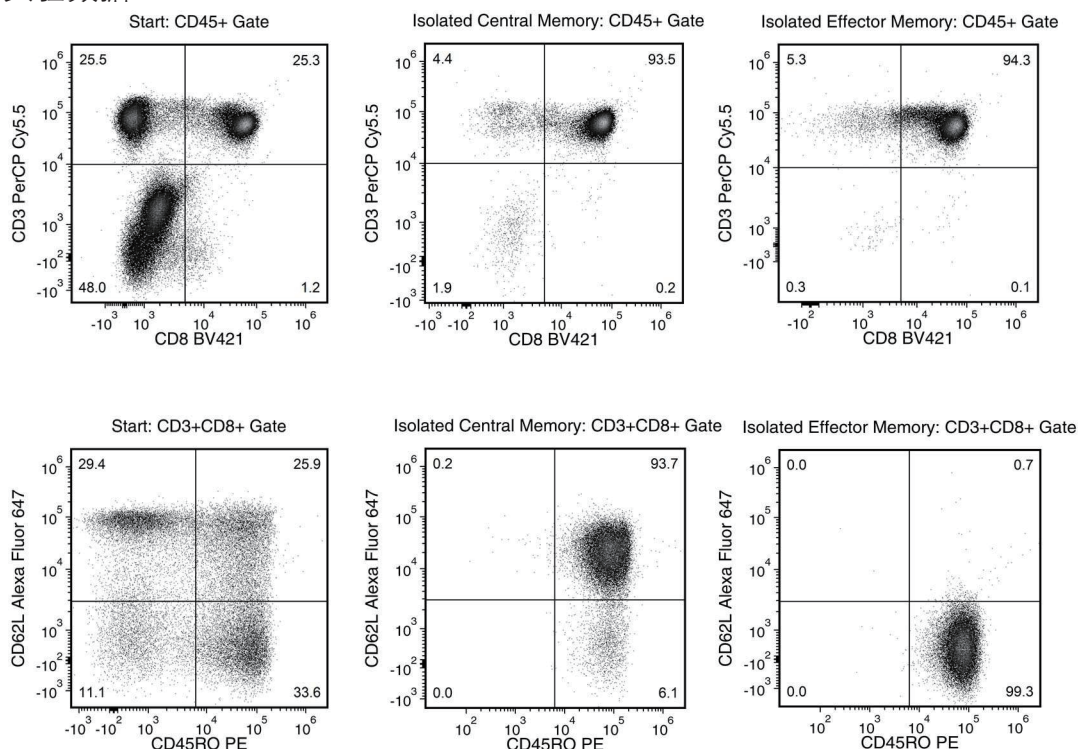
纯度评估

要通过流式细胞术评估中央记忆 (CD3+CD8+CD45RO+CD62L+) 或效应记忆 (CD3+CD8+CD45RO+CD62L-) CD8+ T 细胞的纯度, 请使用以下荧光偶联的抗体克隆:

- 抗人CD3抗体, 克隆SK7 (产品号 #60127), 以及
- 抗人CD8抗体, 克隆RPA-T8, 以及
- 抗人CD45抗体, 克隆HI30 (产品号 #60018), 以及
- 抗人CD45RA抗体, 克隆HI100 (可选), 以及
- 抗人CD45RO抗体, 克隆UCHL1 (产品号 #60097), 以及
- 抗人CD62L抗体, 克隆DREG56 (部分阻断)

注意: 在使用Brilliant Violet™ 偶联抗体进行流式细胞仪或荧光显微镜分析之前, 需要在EasySep™ Release分选的细胞上仔细滴定Brilliant Violet™ 偶联抗体。使用Brilliant Violet™ 偶联抗体进行纯度评估时, 建议使用BD Horizon Brilliant™ 染色缓冲液以减少非特异性相互作用。如需了解更多信息, 请参阅生产厂商的说明或通过info.cn@stemcell.com与我们联系。

实验数据



起始样本为新鲜PBMCs, 分选后的中央记忆CD8+ T 细胞含量 (CD3+CD8+CD45RO+CD62L+) 通常为 $86.8 \pm 8.4\%$ (使用紫色EasySep™ 磁极, 平均值 \pm 标准差)。分选后的效应记忆细胞含量 (CD3+CD8+CD45RO+CD62L-) 通常为 $88.7 \pm 6.5\%$ (平均值 \pm 标准差)。

注意: 流式分析前起始样本中的红细胞已通过裂解去除。

产品仅供研究使用。除非另行说明, 不可用于人或动物的诊断或治疗。若想了解更多关于产品质量和合规的信息, 请访问WWW.STEMCELL.COM/COMPLIANCE。

版权所有© STEMCELL Technologies Inc. 2025。保留一切权利, 包括图形和图像。STEMCELL Technologies及其设计及徽标, 以及Scientists Helping Scientists、EasyEights、EasySep、RoboSep和RapidSpheres均是STEMCELL Technologies Canada Inc.的商标。Lymphoprep是Serumwerk Bernburg AG的商标。Brilliant Violet是Singen Group Ltd的商标。BD Horizon Brilliant是Becton, Dickinson, and Company的商标。Alexa Fluor是Life Technologies Corporation的商标。所有商标均为各自所有者所有。STEMCELL尽力确保STEMCELL及其供应商提供的信息正确无误, 对此类信息的准确性或完整性不作任何保证或声明。