

EasySep™死细胞去除 (Annexin V) 试剂盒

可处理 1×10^9 个细胞

产品号 #17899

负选

文档号 #1000035799 | 版本00



Scientists Helping Scientists™ | WWW.STEMCELL.COM

电话: 400 885 9050

E-MAIL: INFO.CN@STEMCELL.COM

产品介绍

通过免疫磁珠负选从细胞培养物或处理的组织中分离高活率的细胞。

- 操作简单、快速
- 无需分离柱
- 兼容EasySep™、“The Big Easy”和EasyEights™磁极

该试剂盒使用Annexin V识别凋亡细胞膜外侧的磷脂酰丝氨酸。非目的细胞被Annexin V、抗体和磁珠标记，并通过EasySep™磁极进行无柱分选。目的细胞被简单地倾倒入至一个新的试管中。分离的细胞可被立即用于下游应用。

包含组分

组分名称	组分号#	规格	储存方式	效期	成分
EasySep™死细胞去除 (Annexin V) 混合物	17899C	1 x 0.5 mL	2 - 8°C 储存。 勿冷冻	具体效期请见标签	保存在含0.2% BSA和< 0.1%叠氮化钠的PBS中的蛋白。
EasySep™生物素分选抗体混合物	18153	1 x 1 mL	2 - 8°C 储存。 勿冷冻	具体效期请见标签	保存在PBS中的单克隆抗体混合物。
EasySep™ Dextran RapidSpheres™ 50103	50103	1 x 1 mL	2 - 8°C 储存。 勿冷冻	具体效期请见标签	保存在水中的磁珠悬浮液。

BSA - 牛血清白蛋白; PBS - 磷酸盐缓冲液

试剂盒组分可在室温 (15 - 25°C) 下运输, 但应按照上述说明进行储存。

样本制备

使用推荐缓冲液制备单细胞悬液。

推荐缓冲液

含2%胎牛血清 (FBS) 和1 mM CaCl₂的PBS。要制备1 L推荐缓冲液, 请将110.98 mg的CaCl₂和20 mL的FBS加入980 mL PBS中, 并充分混合。注意: 为了产品的使用效果, 必须添加CaCl₂。缓冲液需保持无菌。

使用指南–EasySep™手动实验流程

请参阅第1页了解样本制备和推荐缓冲液。有关每种磁极的详细使用方法，请参阅表1和表2。

表1.EasySep™死细胞去除 (Annexin V) 试剂盒操作流程

		EASYSEPTM 磁极	
步骤	说明	 EasySep™ (产品号 #18000)	 “The Big Easy” (产品号 #18001)
1	按指定细胞浓度制备样本，样本体积在范围内。	1 x 10 ⁸ 细胞/mL 0.1 - 2 mL 注意：若起始细胞数少于1 x 10 ⁷ ，请将细胞重悬于0.1 mL推荐培养基中。	1 x 10 ⁸ 细胞/mL 0.25 - 8 mL
	将样本添加到所需的试管中。	5 mL (12 x 75 mm) 聚苯乙烯流式管 (如: 产品号 #38007)	14 mL (17 x 95 mm) 聚苯乙烯流式管 (如: 产品号 #38008)
2	向样本中加入死细胞去除 (Annexin V) 混合物。 注意：不要涡旋Annexin V混合物。	50 µL/mL 样本	50 µL/mL 样本
3	在样本中加入生物素分选抗体混合物。 注意：不要涡旋抗体混合物。	50 µL/mL 样本	50 µL/mL 样本
	混匀并孵育。	室温孵育3分钟	室温孵育3分钟
4	涡旋振荡RapidSpheres™磁珠。 注意：磁珠应呈均匀分散状态。	30 秒	30 秒
5	将RapidSpheres™磁珠加到样本中混匀。	100 µL/mL 样本 不进行孵育，立即进行下一步骤	100 µL/mL 样本 不进行孵育，立即进行下一步骤
6	添加推荐的缓冲液，将样本定容至指定体积。 通过轻轻上下吹吸2 - 3次来混匀。	定容至2.5 mL	<ul style="list-style-type: none"> 若样本 ≤ 2 mL，定容至 5 mL 若样本 > 2 mL，定容至10 mL
	将试管（不加盖）放入磁极中并孵育。	室温孵育3分钟	室温孵育3分钟
7	拿起磁极，以一个连续的动作翻转磁极和试管*， 倾倒入富集的细胞悬液至一个新的试管中。	分选后的细胞可立即用于下游应用	分选后的细胞可立即用于下游应用

RT - 室温 (15 - 25°C)

* 保持磁极和流式管倒置 2 - 3秒，然后翻转回直立位置。不要摇晃或擦拭掉仍可能挂在管口的任何液滴。

表2.EasySep™死细胞去除 (Annexin V) 试剂盒操作流程

		EASYSEP™磁极	
步骤	说明	EasyEights™ (产品号 #18103)	
		5 mL流式管	14 mL流式管
1	按指定细胞浓度制备样本，样本体积在范围内。	1 x 10 ⁸ 细胞/mL 0.1 - 2 mL 注意：若起始细胞数少于1 x 10 ⁷ ，请将细胞重悬于0.1 mL推荐培养基中。	1 x 10 ⁸ 细胞/mL 1 - 8 mL
	将样本添加到所需的试管中。	5 mL (12 x 75 mm) 聚苯乙烯流式管 (如: 产品号 #38007)	14 mL (17 x 95 mm) 聚苯乙烯流式管 (如: 产品号 #38008)
2	向样本中加入死细胞去除 (Annexin V) 混合物。 注意：不要涡旋Annexin V混合物。	50 µL/mL 样本	50 µL/mL 样本
3	在样本中加入生物素分选抗体混合物 注意：不要涡旋抗体混合物。	50 µL/mL 样本	50 µL/mL 样本
	混匀并孵育。	室温孵育3分钟	室温孵育3分钟
4	涡旋振荡RapidSpheres™磁珠。 注意：磁珠应呈均匀分散状态。	30 秒	30 秒
5	将RapidSpheres™磁珠加到样本中混匀。	100 µL/mL 样本 不进行孵育，立即进行下一步骤	100 µL/mL 样本 不进行孵育，立即进行下一步骤
6	添加推荐的缓冲液，将样本定容至指定体积。 通过轻轻上下吹吸2 - 3次来混匀。	定容至2.5 mL	<ul style="list-style-type: none"> ●若样本 ≤ 2 mL，定容至 5 mL ●若样本 > 2 mL，定容至10 mL
	将试管（不加盖）放入磁极中并孵育。	室温孵育10分钟	室温孵育10分钟
7	小心地吸出**（切勿倾倒）富集的细胞悬液至一个新的试管。	分选后的细胞可立即用于下游应用	分选后的细胞可立即用于下游应用

RT - 室温 (15 - 25°C)

** 使用一个移液管一次收集所有的上清液 (例如，对于EasyEights™ 5 mL流式管，使用一个 2 mL血清移液管 [产品号 #38002]；对于EasyEights™ 14 mL流式管，使用一个 10 mL血清移液管[产品号 #38004])。

注意事项和提示

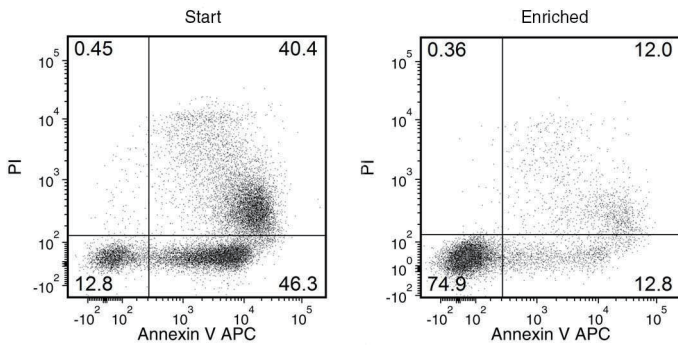
纯度评估

要通过流式细胞术评估细胞活率，请使用以下染料：

- 荧光偶联的 Annexin V (产品号 #100 - 0330)，以及
- 碘化丙啶 (PI, 产品号 #75002)

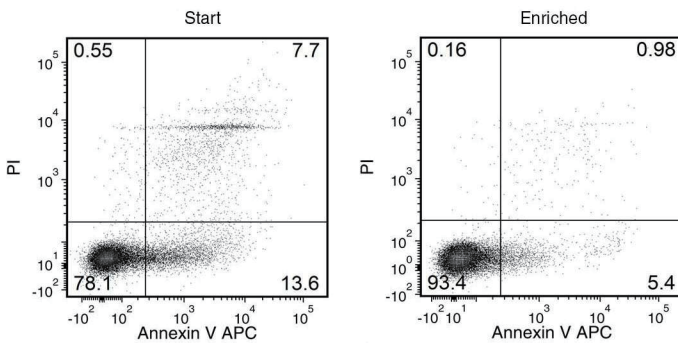
实验数据

A 人PMNC (含有高比例的Annexin V+细胞)



起始样本为培养过夜的人多形核细胞 (PMNCs)，分选后的活细胞 (Annexin V-/PI-) 含量通常为 $69.7 \pm 12.5\%$ (平均值 \pm 标准差，使用紫色 EasySep™磁极)。在上述实验中，起始样本和分选后的活细胞比例分别为 12.8% 和 74.9%。

B 小鼠脾脏细胞 (含有低比例的Annexin V+细胞)



起始样本为存放24至48小时的小鼠脾脏细胞，分选后的活细胞含量通常为 $79.8 \pm 11.4\%$ (平均值 \pm 标准差，使用紫色 EasySep™磁极)。在上述实验中，起始样本和分选后的活细胞比例分别为 78.1% 和 93.4%。

产品仅供研究使用。除非另行说明，不可用于人或动物的诊断或治疗。若想了解更多关于产品质量和合规的信息，请访问 WWW.STEMCELL.COM/COMPLIANCE。

版权所有 © STEMCELL Technologies Inc. 2025。保留一切权利，包括图形和图像。STEMCELL Technologies 及其设计及徽标，以及 Scientists Helping Scientists、EasySep、EasyPlate 和 RapidSpheres 均是 STEMCELL Technologies Canada Inc. 的商标。所有商标均为各自所有者所有。STEMCELL 尽力确保 STEMCELL 及其供应商提供的信息正确无误，对此类信息的准确性或完整性不作任何保证或声明。